

本手册作为产品说明使用
最终解释权归本公司所有



安徽扬子智能制造有限公司

地 址：安徽省滁州市九梓路与炉桥路交叉口往南约120米
网 址：<https://www.yangziqj.com>
采购电话：19942412802
售后服务：400-621-7708



YZ-S18F扫地机

使用说明书

operation instructions

全国统一服务热线 **199-4241-2802**

让购买工业品更简单

前言

感谢选择扬子清洁设备，我们满怀信心地向您提供本设备，本设备采用最新技术打造并经过严格的质量控制。本说明书用于帮助您了解设备的操作和保养，使您可以更舒适、高效的使用本设备，请在使用设备前通读本说明书。请记住扬子售后服务中心最了解您的设备，如果您需要任何服务或有任何疑问，欢迎工作时间9:00-18:00拨打400-621-7708服务热线，我们十分乐意运用所掌握的广泛知识为您服务。

安全注意事项




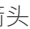
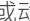

为了确保您和设备的安全，请遵守下列重要的使用规则！

- 1.切勿酒后或服药后使用本设备。
- 2.在任何保养和维修之前，请把启动开关调至关闭位置，并请把钥匙开关上的钥匙取下，妥善保管。
- 3.该机器必须由具有资质授权人员使用。未成年人和伤残人员不允许使用该机器。
- 4.使电池远离火星、火焰和烟。
- 5.禁止在危险、易燃或者爆炸性气体、液体、水蒸气的地方使用。
- 6.禁止穿宽松的衣物或佩戴饰品。让衣服、手套和头发远离运动件。
- 7.本机器可清扫一般的垃圾，严禁清扫丝绳、皮带、高温杂物、积水、易燃或有毒有害物质，以免缠绕，灼烧主刷和边刷，使其不能正常工作。
- 8.在电池充电时候禁止抽烟。
- 9.万一发生火灾，请使用干粉灭火器灭火，禁止用水灭火。
- 10.机器报废时，将含有有害物质的配件（如电池、废油等）送往特定中心处理。

安全使用 — 必读

- 1.在使用设备前，请仔细阅读本使用说明书。这将确保您熟悉设备的控制和保养要求，有助于您安全使用设备。
- 2.如果机器交由其他人使用，请务必一同转交使用说明书，并告知使用前仔细阅读本说明书。

阅读本使用说明书时

- 1.本说明书包括了有关该系列产品所有的配置。因此，您可能会发现其中有些信息并不适用于您的设备。
- 2.本说明书中所有的信息、规格和插图在本说明书出版时即生效。本公司保留在不事先通知的情况下更改规格或设计的权利。
- 3.在本说明书中，我们使用  伴随警告二字，用于指示存在可能导致死亡或严重人身伤害的危险。为避免或降低危险，必须严格遵守相关步骤。
- 4.在本说明书中，同时使用符号  伴随注意二字，用于指示存在可能造成轻微或中度人身伤害或设备损坏的危险。为避免或降低危险，必须严格遵守相关步骤。
5.   图中与此类似的标记，它表示箭头指向设备前进方向。
6.   图中与此类似的箭头表示运转或动作。

目 录

一、产品介绍	01
1.1适用场景	01
1.2设备概览	01
1.3控制面板/按键	02
1.4配件清单	05
1.5耗材及选配件	05
二、卸车	06
三、使用前的检查和调整	07
3.1检查	07
3.1.1检查电量	07
3.1.2检查边刷磨损情况	07
3.1.3检查主刷磨损情况	08
3.1.4检查挡皮磨损情况	08
3.1.5检查滤芯是否损坏	09
3.1.6检查垃圾桶是否损坏	09
3.1.7检查轮胎胎压是否正常	10
3.2调整	10
3.2.1边刷高度的调整	10
3.2.2主刷高度的调整	11
3.2.3挡皮高度的调整	12
四、使用操作说明	13
4.1行驶	13
4.2扫地	14
4.3倾倒垃圾	15
4.4停机	16
4.5充电	17

五、清洁与保养	18
5.1 清洁	18
5.2 保养	19
5.2.1 边刷更换安装	19
5.2.2 主刷更换安装	20
5.2.3 挡皮更换安装	21
5.2.4 滤芯更换安装	22
5.2.5 轮胎充压	23
六、运输与储存	24
6.1 运输	24
6.2 储存	24
七、常见故障	25
7.1 常见故障表	25
八、售后政策	27
8.1 质保条例	27
8.2 质保内容	27
8.3 非保修条例	27
8.4 服务项目	28
8.5 收费标准	28
8.5.1 工时费收费标准	29
8.5.2 交通费收费标准	29
8.5.3 返厂维修物流费收费标准	30
8.6 退换货政策	30
8.6.1 退换货分类	30
8.6.2 物流费收费标准	30
8.6.3 退换货折旧收费标准	31
九、技术数据	32
9.1 技术数据	32

一、产品介绍

1.1 适用场景

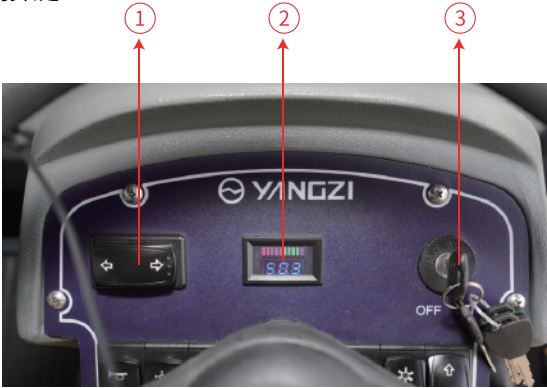
本设备适用于工厂、学校、医院、公园、广场、街道、地下车库、停车场等场所的水泥、沥青、塑胶跑道、小方砖等地面，对于垃圾、树叶、小石子、沙子、铁屑、灰尘、粉末等工业垃圾都有很强的清理功效。

1.2 设备概览



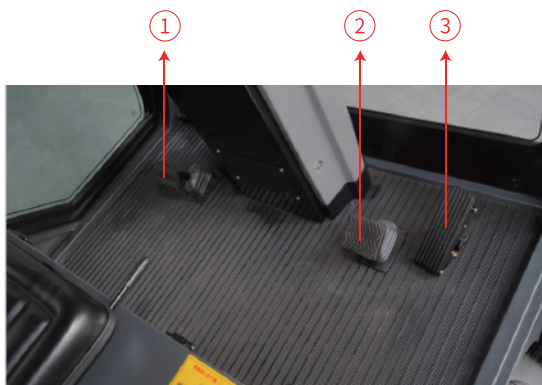
序号	名称	功能简述
①	警示灯	警示作用
②	倒车镜	观察车后方事物
③	电箱检修门	检修或保养机器时打开此门
④	前边刷	负责清扫地面
⑤	后转向灯	打开转向灯时亮起，提醒行人需要转弯
⑥	刹车灯	刹车或驻车时亮起，警示作用
⑦	尾灯	倒车时亮起，警示作用
⑧	侧检修门	检修或保养机器时打开此门
⑨	垃圾桶	储存扫入的垃圾
⑩	轮胎	机器行走轮
⑪	门锁把手	负责门的开启与关闭
⑫	检修围板	检修或保养机器时打开此围板
⑬	后边刷	负责清扫地面
⑭	前转向灯	打开转向灯时亮起，提醒行人需要转弯
⑮	大灯	照明大灯

1.3控制面板/按键





序号	名称	功能简述
①	转向灯开关	负责转向灯的开启与关闭
②	电压显示表	显示电池实时电压
③	钥匙开关	负责机器的通电与断电
④	喇叭开关	按下此开关，喇叭工作
⑤	喷雾开关	按下此开关，水泵电机工作
⑥	大灯开关	按下此开关，大灯开启
⑦	振尘开关	按下此开关，振尘电机工作
⑧	扫地开关	负责边刷、主刷、推杆电机、风机工作
⑨	进退开关	负责机器前进和倒退





序号	名称	功能简述
①	前挡皮升降踏板	清扫大型垃圾时需踩下此踏板
②	刹车踏板	负责机器制动
③	加速踏板	负责机器加减速
④	风扇	降温作用
⑤	座椅	机器驾驶位
⑥	手刹	用于平地停车时制动，防止溜车
⑦	洒水开关	机器出水机械手动开关
⑧	灭火器	紧急情况下灭火
⑨	方向盘	控制机器行走方向
⑩	工具箱	储存常用维修工具
⑪	充电口	电池充电接口

1.4 配件清单

当您打开包装箱后，您会发现包装内含有以下组件，请对照表格内所列出的组件进行核对，如有缺失，请及时反馈。

序号	名称	数量
①	主机	1
②	充电器	1
③	工具箱	1
④	说明书	1
⑤	保修卡	1

1.5 耗材及选配件

- ①本设备的耗材已在下表格内列出，在磨损时，需要您购买更换；
- ②本设备可通过不同的选配件来应对不同的场景，您可以通过供应商或厂家购买。

耗材	选配件
主刷	铅酸免维护电池
边刷	锂电池
挡皮	/
滤芯	/
垃圾桶	/
传送带	/

二、卸车

注意

- 请小心拆卸外包装，以免损伤机器外壳。
- 相关产品的包装箱在收货后建议保留，以便后期设备搬运时或退换货时重新包装机器。
- 禁止将机器从托盘暴力卸货，以免损伤零部件。
- 取出卸托木架，对准机器后轮位置摆放好，拆卸掉轮胎固定螺母，将设备向后倒车驶下托盘。



三、使用前的检查和调整

3.1 检查

3.1.1 检查电量

打开钥匙开关后，电压表显示电池电压值，当电压接近42V时，请及时充电。

⚠注意 电池在使用过程中，深度放电会导致电池容量降低，寿命缩短。例如：经常低于42V以下，且不及时充电。



3.1.2 检查边刷磨损情况

向上长按扫地开关，待主刷和边刷全部下降完成后松开扫地开关，检查边刷和地面的接触面，若接触面变小或达不到理想清扫效果时，就需要及时调整高度，详见【第三章3.2.1边刷高度的调整】，或更换边刷，详见【第五章5.2.1边刷更换安装】。



步骤一



步骤二

3.1.3检查主刷磨损情况

向上长按扫地开关，待主刷和边刷全部下降完成后松开扫地开关，打开机器的左、右检修围板，检查主刷和地面的接触面，若接触面变小或达不到理想清扫效果时，就需要及时调整高度，详见【第三章3.2.2主刷高度的调整】或更换主刷，详见【第五章5.2.2主刷更换安装】。



步骤一



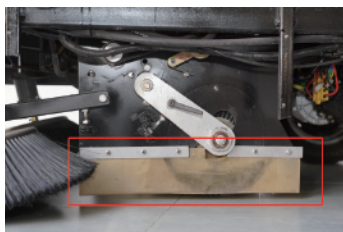
步骤二

3.1.4检查挡皮的磨损情况

打开机器的左、右检修围板，检查挡皮是否磨损或变形，如有请及时调整高度，详见【第三章3.2.3挡皮高度的调整】或更换挡皮，详见【第五章5.2.3挡皮更换安装】。



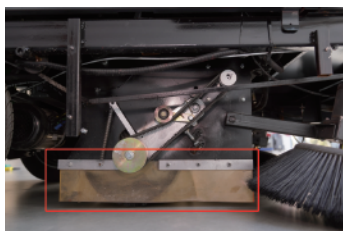
步骤一



步骤二



步骤三



步骤四

3.1.5 检查滤芯是否损坏

向下长按垃圾桶升降开关，待到达限位后取出垃圾桶，检查滤芯是否变形或损坏，若有请及时更换滤芯，详见【第五章5.2.4滤芯更换安装】。



步骤一



步骤二



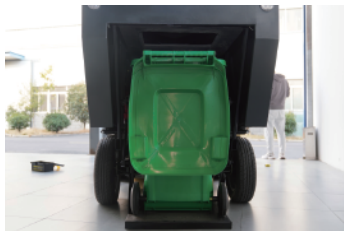
步骤三

3.1.6 检查垃圾桶是否损坏

向下长按垃圾桶升降开关，待到达限位后取出垃圾桶，检查垃圾桶是否变形或损坏，若有请及时更换。



步骤一



步骤二



步骤三

3.1.7检查轮胎胎压是否正常

检查轮胎气压是否充足，若不足需要及时补充胎压，详见【第五章5.2.5轮胎充压】。



3.2调整

3.2.1边刷高度的调整

打开机器左检修围板，通过前边刷调节螺杆和后边刷调节螺杆调整边刷的高度。



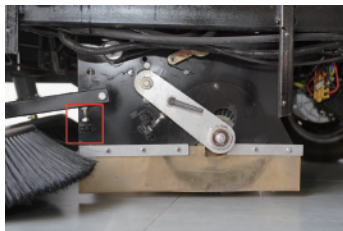
步骤一



步骤二



步骤三



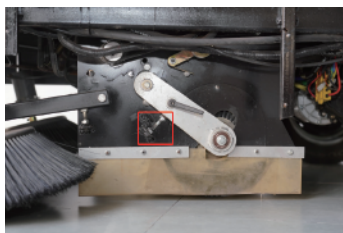
步骤四

3.2.2主刷高度的调整

打开机器左、右检修围板，通过两侧主刷高度调节螺丝调整主刷的高度，两侧主刷轴心螺母离地高度要保证一致。



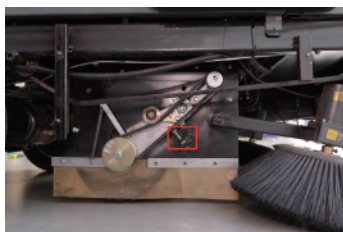
步骤一



步骤二



步骤三



步骤四



步骤五



步骤六

3.2.3挡皮高度的调整

打开机器左、右检修围板，通过挡皮上椭圆孔调整挡皮的高度。

⚠注意 调整右侧挡皮时，需要拆卸右侧拉力弹簧。



步骤一



步骤二



步骤三



步骤四



步骤五

四、使用操作说明

4.1 行驶

- ① 打开机器钥匙开关，松开手刹；
- ② 将进退开关按到“前进”档，握紧方向盘，轻踩加速踏板，即可使机器前进；反之将档位按到“后退”档，轻踩加速踏板，即可使机器后退；
- ③ 当机器需要停止时，松开加速踏板，踩下刹车踏板，直至机器完全停止。

注意

- 当机器需要倒退时，需将主刷、边刷升离地面。
- 当驾驶人离开机器或机器停放时将其放在平坦地面上并拉起手刹。



步骤一



步骤二



步骤三



步骤四

4.2 扫地

- ① 打开机械洒水开关；
- ② 打开机器钥匙开关，按下喷雾开关，喷头开始喷雾；
- ③ 向上长按扫地开关，主刷、边刷开始下降贴合地面后运转工作，同时吸风电机开始工作；
- ④ 将进退开关按至“前进”档，松开手刹，控制方向盘，轻踩加速踏板，即可进行作业；
- ⑤ 机器每工作20分钟需要振尘1分钟，振尘时需要将扫地功能关闭，边刷、主刷升起离开地面，按下振尘开关进行振尘。

⚠注意

- 扬尘较大时开启喷雾按钮，喷雾功能开的时间过久需要检查主刷内壁是否有结块，需要及时清理；
- 机器过减速带时需要将主刷、边刷升起；
- 清扫大型垃圾时，需要持续踩下左侧的前挡皮提升踏板，待大型垃圾扫进垃圾桶后即可松开。



步骤一



步骤二



步骤三



步骤四



步骤五

4.3 倾倒垃圾

- ① 将机器驶入符合排放标准的场地，停止机器，拉起手刹；
- ② 向下长按垃圾桶升降开关，将垃圾桶降至地面后取出垃圾桶，倾倒垃圾；
- ③ 垃圾倒完后，垃圾桶口对准扫地车正确位置，向上长按垃圾桶升降开关；
- ④ 待垃圾桶与箱体紧密贴合，松开垃圾桶升降开关即可。

⚠️注意 垃圾桶与箱体需紧密贴合，不贴合会导致机器工作时漏灰。



步骤一



步骤二



步骤三



步骤四



步骤五



步骤六

4.4 停机

- ① 当机器不使用时，倾倒垃圾桶里面的垃圾，详见【第四章4.3倾倒垃圾】；
- ② 将机器驶入非露天的停放场地；
- ③ 关闭机器操控面板上的所有开关按键，拉起手刹；
- ④ 关闭钥匙开关并取下钥匙。

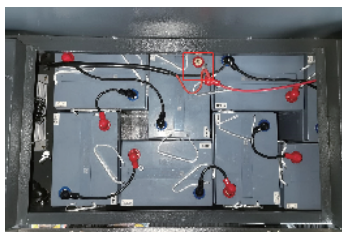


4.5 充电

- ① 铅酸电池正确充电方法：先插电池，后插市电；充满后，先断市电，后拔掉电池插头；
- ② 本洗地机动力系统是由8块6V免维护铅酸电池串联或一整块48V锂电池供电，系统电压48V；
- ③ 当机器作业一段时间后，蓄电池电量下降，当电量表显示电压42V时，表示电量不足，需及时充电；
- ④ 对电池进行保养时，请佩戴防护手套，避免与电池酸性物质接触；
- ⑤ 检查电池连接线是否磨损和接触件是否松动，必要时进行更换；
- ⑥ 电池端头，应保持清洁干燥，不能有杂物及灰尘覆在上面，对电池极为不利，严重时烧毁电池；
- ⑦ 为使电池拥有长久的使用寿命，当机器作业完毕后应及时充电，严禁深度放电；
- ⑧ 机器长时间不使用，请将蓄电池充满电，并将蓄电池正极（+）断开存放。

⚠注意

- 电池在使用过程中，深度放电会导致电池容量降低，寿命缩短；例如：经常低于42V以下且不及时充电。
- 若机器长时间不使用，需提前将机器充满电，断开电池连接线，用绝缘胶带裹好电池连接线，并每15天进行一次充电，以免电池因长期不使用造成亏电。



五、清洁与保养

合理的清洁维护和保养，会增加您机器的使用寿命，请您定时检查并清理机器。

5.1 清洁

- ①检查并清理轮组，去除缠绕物；
- ②定期清理滤芯，用空压气枪对准机器内部和滤芯吹一吹；
- ③定期检查滤清器，当滤清器里的滤网杂质过多时，旋转拧下滤清器盖，取出滤网，用清水反复冲洗即可。

⚠注意 机器为非严密的防水设备，严禁用水管直接冲洗机器，此行为可能会导致您的机器线路短路或电器原件烧毁。



步骤一



步骤二



步骤三



步骤四

5.2 保养

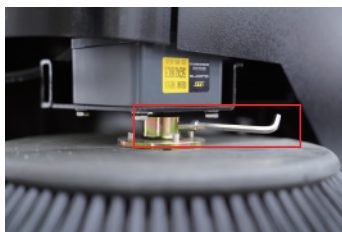
5.2.1 边刷更换安装

- ①将机器停放在平坦地面，拉起手刹，关闭电源；
- ②使用内六角扳手，将边刷电机和法兰固定螺丝松开；
- ③用手将边刷往下压，卸下边刷和法兰；
- ④用扳手将边刷和法兰的固定的四颗螺丝松开，取下旧边刷，将新边刷和法兰安装好后
再固定到边刷电机上即可完成安装。

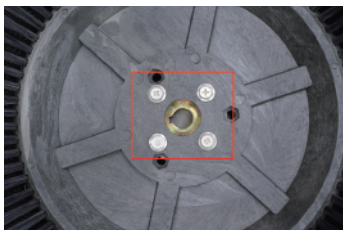
⚠注意 更换时戴上手套，避免手被刷毛划伤。



步骤一



步骤二



步骤三



步骤四

5.2.2主刷更换安装

- ①将机器停放在平坦地面，拉起手刹，关闭电源；
- ②打开机器左围板；
- ③拆除“L型”螺杆，取下左侧主刷摇臂；
- ④拆除封板以及挡皮支架固定螺丝；
- ⑤取下封板和挡皮；
- ⑥抽出磨损后的主刷；
- ⑦将新主刷按反序安装（主刷方向：箭头向车头方向）；
- ⑧安装完成后向上长按扫地开关，待主刷和边刷全部降至地面后松开扫地开关；
- ⑨用卷尺测量两侧主刷轴心螺母距地面14.5cm。

⚠注意

- 更换时戴上手套，避免手被刷毛划伤。
- 两侧主刷轴心螺母离地高度要保证一致，否则会导致主刷磨损异常。



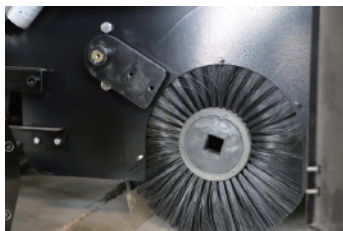
步骤一



步骤二



步骤三



步骤四



步骤五



步骤六



步骤七



步骤八



步骤九

5.2.3挡皮更换安装

- ①将机器停放在平坦地面，拉起手刹，关闭电源；
- ②打开机器左、右检修围板；
- ③拆除挡皮支架固定螺丝及挡皮；
- ④将新挡皮对准孔位安装。



步骤一



步骤二



步骤三



步骤四



步骤五



步骤六

5.2.4滤芯更换安装

- ①将机器停放在平坦地面，拉起手刹，关闭电源；
- ②拆除振尘电机面板一圈螺母，拔出滤芯；
- ③拆除滤芯内部螺杆，换上新滤芯；
- ④滤芯密封圈上涂抹润滑油；
- ⑤按反序安装新滤芯。



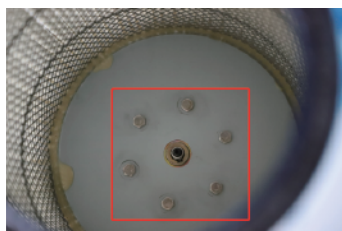
步骤一



步骤二



步骤三



步骤四



步骤五

5.2.5 轮胎充压

- ①将机器停放在平坦地面，拉起手刹，关闭电源；
- ②拧下气阀帽，对准气阀口给轮胎充压，充足后拧好气阀帽。



步骤一



步骤二

六、运输与储存

6.1 运输

- ①如果机器需要被抬起，建议您把它们放在托盘上然后用叉车抬起，运输机器时必须排空清水和垃圾；
- ②运输途中为了防止各种情况滑落以及碰撞引起的损坏，要保证对其捆绑的牢固，重心稳妥，确保行车安全，对于表面相接触的运输工具，表面都均应安装软垫或硬质纸板包装；
- ③轻装、轻卸、严禁摔碰、撞击、滚翻、重压和倒置。

6.2 储存

- ①储存机器前，将机器清理干净，详见【第五章5.1清洁】；
- ②对于长时间不工作的机器，要做好入库前的防锈处理，检查机器易腐蚀部位，抹上黄油；
- ③如果在一周内将不会使用该机器，将机器存放在干净和干燥且远离易燃的地方；
- ④若15天及以上不使用设备，先将设备电池充满电，断开电池连接线，在室温0°C以上保管电池，要求每15天进行一次充电，保持电池电量充足；
- ⑤温度较低地区，需要排空清水，以免水箱因清水结冻导致开裂。

七、常见故障

7.1 常见故障表

问题	原因	处理方法
主刷不工作	主刷保险丝烧毁	更换主刷保险丝
	主刷电机烧毁	更换主刷电机
	电机热过载启动	等待5-10分钟, 电机冷却后, 即可复位启动
	直流接触器烧毁	更换直流接触器
边刷不工作	边刷保险丝烧毁	更换边刷保险丝
	边刷电机烧毁	更换边刷电机
	电机热过载启动	等待5-10分钟, 电机冷却后, 即可复位启动
	直流接触器烧毁	更换直流接触器
风机不工作	风机保险丝烧毁	更换风机保险丝
	风机电机损坏	更换风机电机
	直流接触器烧毁	更换直流接触器
	电机热过载启动	等待5-10分钟, 电机冷却后, 即可复位启动
主刷, 边刷, 风机同时不工作	直流接触器烧毁	更换直流接触器
	电机热过载启动	等待5-10分钟, 电机冷却后, 即可复位启动
喷雾不工作	水泵保险丝烧毁	更换水泵保险丝
	水泵电机烧毁	更换水泵电机

问题	原因	处理方法
水泵工作，喷雾效果不明显	喷头堵塞	拆掉喷头，用清水将喷头冲洗干净
	过滤器堵塞	拆开过滤器，用清水将过滤网冲洗干净
水泵不工作，不喷雾	水泵损坏	更换水泵
	水泵保险丝烧毁	更换水泵保险丝
警报灯不显示	钥匙开关未打开	将钥匙开关由“OFF”转至“ON”
	钥匙开关保险丝烧毁	更换钥匙开关保险丝
	电池亏电	使用万用表测量电池总电压是否为48V(42-52.8V)
	钥匙开关损坏	更换钥匙开关
行走不工作	控制器损坏	更换控制器
	加速踏板损坏	更换加速踏板
	行走电机损坏	更换行走电机
整机不工作，钥匙开关，开关有声音	电池亏电	电池亏电使用万用表测量电池总电压是否为48V(42-52.8V)
	主直流接触器烧毁	更换主直流接触器
整机不工作	钥匙开关损坏	更换钥匙开关
	电池亏电	使用万用表测量电池总电压是否为48V(42-52.8V)
	主直流接触器烧毁	更换主直流接触器

八、售后政策

本商品严格依据《中华人民共和国消费者权益保护法》、《中华人民共和国产品质量法》实行售后服务，服务内容如下：

8.1 质保条例

三包有效期从收货次日计算，七日包退，十五日包换，整机质保一年、损耗件质保6个月、耗材不质保，送货签收单和购机发票作为有效凭证，需妥善保管。

8.2 质保内容

类别	质保内容	质保期限
整机	整体钣金件，电池，电机类，控制器，加速踏板，继电器，充电器，雾炮整体，高压冲洗总成，刹车总成	一年
损耗件	减震器，内置弹簧，轮子，喷头，车灯，轴承，万向轮， <u>保险丝</u>	半年
耗材	边刷，主刷，滤芯，挡皮，传送带，密封条	不质保

8.3 非包修条例

以下情况属于非包修范围：

- 1、未经授权的维修、误用、碰撞、疏忽、滥用、进液、事故、改动、不正确的使用非本产品配件，或撕毁、涂改标贴、防伪标记；
- 2、超过三包有效期限；
- 3、无保修卡、发票或保修卡与发票信息不符；
- 4、人为原因造成的损坏；

- 5、不可抗拒因素造成的损坏；
 - 6、未按《使用说明书》的要求使用、保养及调整造成的任何损坏；
 - 7、超出正常使用条件，强行使用本产品造成的故障或损伤；
 - 8、未经我司授权的人员私自拆动或修理；
 - 9、三包凭证的型号与修理产品型号不符或涂改的；
 - 10、其他非产品本身设计、制造、质量等问题而导致的故障和损坏；
- 如果出现上述情况，用户需要支付维修费用。

8.4服务项目

服务类型	维修内容
调试	机器功能可正常运转，仅对机器效果提升进行调整
检测	故障检测，仅排查机器故障节点，不涉及维修
小修	更换电池，主刷，边刷，加速踏板，挡皮，喷头，滤清器总成，边刷内置弹簧，方向盘控制器，保险丝等非大修问题
大修	更换电机类，钣金件，控制器，滤芯，牙盘，主刷轴承，行走大轮轴承，前轮，减震器，液压密封圈；维修线路，方向脱齿，链条脱落，调整同步轴，推杆电机固定位重新打孔等非小修类问题
返厂维修	机器故障较为复杂，将机器返回工厂进行维修
换货	更换新机
退货	退整机

8.5收费标准

满足质保条件的，所有发生的费用由我司承担；不满足质保条件的，按照以下标准收取交通费和工时费；配件费用，根据维修实际更换的配件清单为准。

8.5.1 工时费收费标准

服务类型	工时费（元）
调试	200
检测	200
小修	300
大修	400
返厂维修	500

说明：

1、若单次维修内容涉及多种服务类型，以费用最高类型收取费用，不累计计算。

例如，单次维修中涉及小修和大修，则最终收费为400元。

2、以上工时费仅针对上门维修或返厂维修，若通过视频远程指导维修，则免费。

8.5.2 交通费收费标准

地理位置	交通费（元）	
	里程≤40km	里程>40km
超一线城市	免费	(实际里程-40) *2.0元/公里
一、二线城市	免费	(实际里程-40) *1.8元/公里
三、四线城市	免费	(实际里程-40) *1.5元/公里
五线城市及其他	免费	(实际里程-40) *1.0元/公里

说明：交通费的里程是指往返常用驾车路径的合计里程。

8.5.3返厂维修物流费收费标准

质保范围内，且经我司售后服务中心判断属实需要返厂维修，往返的物流费用，由我司承担；如因客户强烈要求返厂维修或质保范围外，需要返厂维修，往返的物流费用由客户承担，具体费用，以实际发生费用为准。

8.6退换货政策

8.6.1退换货分类

分类	期限	退换货分类	具体描述	起始日期
退货	7天	故障退货	国家法律所规定的功能性故障或商品质量问题。经我司售后服务中心检测，确认属于非人为商品质量问题。	自收货次日起
		无理由退货	用户个人原因要求退货	自收货次日起
换货	15天	故障换货	国家法律所规定的功能性故障或商品质量问题。经我司售后服务中心检测，确认属于非人为商品质量问题。	自收货次日起
		无理由换货	用户个人原因要求换货	自收货次日起

8.6.2物流费收费标准

分类	期限	退换货分类	正向物流费	逆向物流费
退货	7天	故障退货	我司承担	我司承担
		无理由退货	我司承担	客户承担
换货	15天	故障换货	我司承担	我司承担
		无理由换货	我司承担	客户承担
说明：1、正向物流费指将机器由我司发往客户处所产生的物流费用； 2、逆向物流费指将机器由客户处发往我司所产生的物流费用。				

8.6.3退换货折旧收费标准

分类	期限	退换货分类	费用承担	折旧费计算标准
退货	7天	故障退货	我司承担	折旧费用包含以下三项： 1、包装费：若外包装纸箱损坏，收费50元；若木托损坏，收费200元。 2、翻新费：若机器耗材已使用或者其他部位发生破损，按备件销售价收取折损费。 3、损耗费：若机器已使用，按照下述公式计算损耗费，损耗费=（退货日期-收货日期+1）*机器销售价格*5‰。
		无理由退货	客户承担	
换货	15天	故障换货	我司承担	
		无理由换货	客户承担	
温馨提示：相关产品的包装箱在收货后至少保留30天，以便在退换货业务时用于旧机包装。				


九、技术数据

9.1技术数据

类 别	类 别
清扫宽度	2100mm
滚刷长度	685mm
清洁效率	10500m ² /h
充电时间	6-8h
工作时间	4-5h
电池容量	48V/150Ah
滚刷电机功率	800W
边刷电机功率	90W*4
风机电机功率	800W
驱动电机功率	3000W
行驶速度	0-10km/h
产品尺寸	3430*2000*2100mm



检测合格证

型号 Model		规格 specification	
生产日期 Date of manufacture		检验日期 Date of inspection	
检验单位 Suction		检验员 Examination clerk	



产品保修卡

用户姓名 Name		联系电话 Tell	
通讯地址 Postal address		票据号 Bill No	
购买时间 Purchase time		机身编号 Number	
产品型号 Product model		日期 Date	
更换配件 Replace			
故障描述 Fault description			

保修条件

- 1.使用者购买本产品之日内,电机保修一年(购买之日起超过15天,不予换机,只保修);
- 2.使用设备前必须了解说明书和安全指示;
- 3.保修内对质保配件人为性损坏者不予保修;
- 4.保修期间内,不按操作说明使用者或自行拆除和维修者都不予保修(如需修理,则收取工时费);
- 5.购买者凭发票到卖方单位指定点维修,或将机器寄回本公司修理(来回运费,保险费自行支付)。